

بِسْمِ اللّٰهِ الرَّحْمٰنِ الرَّحِیْمِ



طرح ارائه بسته های بیمه ای به صنایع کوچک



بیان مسئله

در راستای اجرای تفاهم نامه فی مابین سازمان صنایع کوچک و شهرکهای صنعتی ایران و شرکت سهامی بیمه ایران مورخ ۹۴/۲/۵ و دومین صورتجلسه کارگروه اجرایی مشترک در مورخ ۹۴/۵/۷ مقرر گردید دوطرف تفاهم نامه بسته‌های حمایتی بیمه ای به منظور پشتیبانی از واحدهای فعال را ارائه نمایند:

- ارائه بسته های بیمه ای مورد نظر بیمه ایران
- ارائه تخفیف توسط بیمه ایران
- ارائه آموزش های لازم به پرسنل شهرک و واحدهای تولیدی
- فراهم نمودن بستر جهت فعالیت نمایندگان بیمه

هدف



- بهبود فضای کسب و کار برای صنایع کوچک و متوسط
- تقویت تولید و ایجاد اطمینان خاطر در میان صاحبان صنایع
- حمایت و همراهی صنایع با توجه به وضعیت اقتصادی موجود (کمبود نقدینگی)
- ترویج فرهنگ بیمه
- ایجاد امنیت و آرامش روانی و اقتصادی برای صاحبان صنایع کوچک و متوسط





مزایای اجرای طرح

- بیمه ایران به عنوان بزرگترین شرکت بیمه ای کشور با بالاترین توانگری مالی و به عنوان بیمه گر برتر در ارزیابی، صدور بیمه نامه و پرداخت خسارت به عنوان پشتوانه صنایع کوچک خواهد بود و ریسکی از بابت عدم دارا بودن منابع کافی برای جبران خسارت متوجه واحدهای صنعتی نخواهد شد.
- با اجرای این طرح واحدهای صنعتی می توانند پوشش درمان تکمیلی کارکنان خود را توسط شرکت بیمه ایران که طرف قرارداد قریب به حداکثری واحدهای درمانی خصوصی و عمومی سراسر کشور می باشد را دریافت نمایند.
- با تخفیف های تعلق گرفته شده توسط بیمه ایران، واحدهای صنعتی می توانند با کمترین هزینه نسبت به انتقال ریسک سرمایه گذاری خود اقدام نمایند.



مزایای اجرای طرح

- با اجرای این طرح شرکت شهرک های صنعتی می تواند نظارت مستقیمی بر صحت عملکرد بیمه ایران داشته باشد و ضمن پیگیری مشکلات موجود گزارشات دائمی از وضعیت بیمه شهرک ها به منظور برنامه ریزی آتی ارائه نماید.
- آموزش مدیران و کارکنان مرتبط سازمان و مدیران و کارکنان شهرکهای صنعتی و مدیران صنایع در خصوص انواع پوششهای بیمه ای توسط کارشناسان بیمه ایران در خلال اجرای طرح انجام خواهد گرفت.
- با تشکیل جلسات کارشناسی و بررسی دائمی وضعیت بیمه شهرک ها ضمن مدیریت و برنامه ریزی یکپارچه و رفع مشکلات موجود، بهبود مستمر ارائه خدمات را موجب خواهد شد.



مزایای اجرای طرح

- با اجرای این طرح در هر یک از شهرک های صنعتی یک واحد صدور و مشاوره بیمه ای مستقر خواهد شد که موجب دسترسی آسان واحدهای صنعتی می شود.
- بر اساس تعهد بیمه ایران واحدهای صدور و مشاوره بیمه ایران، به جز انجام فرآیند آموزش و صدور بیمه نامه، خدمات مربوط به خسارت واحدهای صنعتی را نیز ارائه خواهند داد که از این حیث نیز موجب رضایت خاطر واحدهای صنعتی خواهد شد.





بسته های بیمه ای

- بیمه حریق، انفجار و صاعقه
- بیمه جامع اموال
- بیمه مسئولیت جانی و مالی در قبال اشخاص ثالث
- بیمه مسئولیت کارفرما در برابر کارکنان ویژه فعالیت های صنعتی، خدماتی، تولیدی و ...
- بیمه شکست ماشین آلات M.B
- بیمه تکمیلی درمان کارکنان
- بیمه اعتباری فروش اقساطی





بیمه جامع اموال

- خسارات ناشی از ضایعات ناشی از آب باران، ذوب برف
- خسارات ناشی از سنگینی برف
- خسارات ناشی از انفجار ظروف تحت فشار صنعتی
- خسارات ناشی از دفرمگی ظروف تحت فشار صنعتی
- خسارات ناشی از سقوط هواپیما و هلی کوپتر
- خسارات ناشی از سرقت اموال و اثاثیه با شکست حرز حتی بصورت الکترونیکی
- خسارات هزینه پاکسازی

- خسارات ناشی از حریق
- خسارات ناشی از انفجار
- خسارات ناشی از صاعقه
- خسارات ناشی از زلزله
- خسارات ناشی از آتشفشان
- خسارات ناشی از سیل
- خسارات ناشی از طغیان آب رودخانه‌ها
- خسارات ناشی از طوفان و تندباد
- خسارات ناشی از رانش زمین
- خسارات ناشی از سقوط بهمن
- خسارات ناشی از ترکیدگی لوله آب و فاضلاب



بیمه مسؤلیت جانی و مالی در قبال اشخاص ثالث

- خسارات نشست و ترک خوردگی و ریزش ساختمانهای مجاور ناشی از هر گونه عملیات بیمه گزار
- خسارات مالی وارد به اثاثیه و تأسیسات ساختمانهای مجاور
- خسارات به خیابان و پیاده رو و اموال عمومی از جمله فضای سبز
- خسارات وارد به تأسیسات تحت الارضی شامل خطوط انتقال آب گاز و تلفن
- خسارات وارد به خودروهای عبوری و یا پارک شده در محیط اطراف
- خسارات جانی شامل فوت و نقص عضو و هزینه های پزشکی همسایگان (ساکنین ساختمانهای مجاور)
- خسارات جانی وارده به عابرین پیاده
- خسارات جانی افراد ثالث که وارد محوطه ساختمان مورد بیمه می گردند
- خسارات ناشی از دپو مواد اولیه و مصالح در خیابان و پیاده رو





بیمه مسئولیت کارفرما در برابر کارکنان

پوشش های فرعی (کلوزهای اختیاری)

- غرامت جانی کارکنان ناشی از مأموریت‌های خارج از کارگاه
- غرامت جانی کارکنان ناشی از اماکن وابسته به کارگاه
- غرامت جانی کارکنان ناشی از حوادث نقلیه موتوری به طور کامل
- غرامت جانی کارکنان بدون رای دادگاه
- غرامت جانی شخص کارفرما. پیمانکار و ... در صورت وقوع حوادث در محل
- غرامت جانی اشخاص ثالث در صورت وقوع حوادث در محل مورد بیمه
- غرامت روزانه عدم فعالیت کارکنان در صورت وقوع حوادث
- غرامت جانی کارکنان بر اثر حوادث نامرتبط با فعالیت بیمه‌شده در محیط کار
- هزینه های پزشکی بدون اعمال تعرفه
- مسئولیت پیمانکاران فرعی در برابر کارگران
- جبران مطالبات سازمان تامین اجتماعی برای هر یک از کارکنان
- افزایش سنواتی دیه (حداکثر سه سال)

پوشش های اصلی (اجباری)

- غرامت جانی فوت کارکنان
- غرامت جانی نقص عضو کارکنان
- هزینه های پزشکی کارکنان



بیمه شکست ماشین آلات M.B

موارد قابل بیمه

- پوشش انواع دستگاهها و تجهیزات مکانیکی
- خط تولید
- ادوات و ماشین آلات مولد نیروی برق (بویلرها ، توربین ها و ژنراتورها)
- تاسیسات شبکه های برق رسانی (ترانسفورماتورها ، تجهیزات برق فشار قوی و ضعیف)
- ماشین آلات تولیدی و تجهیزات کمکی

خطرات تحت پوشش

- اشتباه در طراحی (محاسبات ، نقشه ها ، ترسیمات ، مشخصات فنی)
- خطاهایی که در هنگام ساخت یا نصب ماشین آلات صورت می پذیرد ، معایب موجود در ریخته گری و مواد اولیه
- اشتباه در نحوه کارکردن با دستگاه ، عدم مهارت ، سهل انگاری ، اعمال توام با سوء نیت
- از هم گسیختگی در اثر نیروی گریز از مرکز ، اتصال کوتاه و سایر علل الکتریکی
- کمبود آب در بویلرها ، انفجار فیزیکی



بیمه تکمیلی درمان کارکنان

ردیف	تعهدات	طرح ۱	طرح ۲	طرح ۳	طرح ۴
۱	هزینه‌های بستری، جراحی، شیمی درمانی (بستری و سرپایی)، رادیوتراپی، آنژیوگرافی قلب انواع سنگ شکن در بیمارستان و مراکز جراحی محدود Daycare تبصره: اعمال جراحی Daycare به جراحی‌هایی اطلاق می‌شود که مدت زمان مورد نیاز برای مراقبت بعد از عمل در مراکز درمانی، کمتر از یک روز باشد. هزینه همراه افراد زیر ۷ سال و بالای ۷۰ سال در بیمارستان‌ها به جز زایمان	۸۰٫۰۰۰٫۰۰۰	۱۰۰٫۰۰۰٫۰۰۰	۱۰۰٫۰۰۰٫۰۰۰	نامحدود
۲	هزینه اعمال جراحی اصلی، مغز و اعصاب مرکزی و نخاع (به استثنای دیسک ستون فقرات)، گامانایف، قلب، پیوند کبد، پیوند مغز استخوان و جراحی سرطان (با احتساب بند ۱)	۱۶۰٫۰۰۰٫۰۰۰	۲۰۰٫۰۰۰٫۰۰۰	۲۰۰٫۰۰۰٫۰۰۰	نامحدود
۳	هزینه زایمان طبیعی و عمل سزارین	۳۵٫۰۰۰٫۰۰۰	۴۰٫۰۰۰٫۰۰۰	۴۰٫۰۰۰٫۰۰۰	نامحدود
۴	پاراکلینیکی شامل: سونوگرافی، ماموگرافی، انواع اسکن، انواع آندوسکوپی، ام‌آرای، اکوکاردیوگرافی، استرس اکو، دانسیتومتری	۱۲٫۰۰۰٫۰۰۰	-----	۱۲٫۰۰۰٫۰۰۰	-----
۵	هزینه مربوط به تست ورزش، تست آلرژی، تست تنفسی، (اسپیرومتری-PFT)، نوار عضله (EMG)، نوار عصب (NCV)، نوار مغز (EEG)، نوار مثانه (سیستومتری یا سیستوگرام)، شنوایی سنجی، بینایی سنجی، آنژیوگرافی چشم هولتر مانیتورینگ قلب	۶٫۰۰۰٫۰۰۰	-----	۶٫۰۰۰٫۰۰۰	-----



بیمه تکمیلی درمان کارکنان

ردیف	تعهدات	طرح ۱	طرح ۲	طرح ۳	طرح ۴
۶	جراحی‌های مجاز سرپایی شامل: شکستگی و دررفتگی- گچ گیری، ختنه، بخیه، کرایوترایپی، اکسیژون لیپوم- بیوپسی- تخلیه کیست و لیزر درمانی (به استثنای رفع عیوب انکساری دید چشم)	۶,۰۰۰,۰۰۰	---	۶,۰۰۰,۰۰۰	---
۷	لیزیک دو چشم و جبران هزینه‌های جراحی مربوط به رفع عیوب انکساری چشم در مواردی که به تشخیص پزشک معتمد بیمه‌گر درجه نزدیک‌بینی، دوربینی، آستیگمات یا با جمع قدر مطلق نقص بینایی هر چشم (درجه نزدیک‌بینی یا دوربینی به علاوه نصف آستیگمات) ۳ دیوپتر یا بیشتر باشد	۱۲,۰۰۰,۰۰۰	---	۱۲,۰۰۰,۰۰۰	---
۸	هزینه‌های آمبولانس داخل شهر و سایر فوریت‌های پزشکی مشروط به بستری شدن بیمه شده در مراکز درمانی و با نقل و انتقال بیمار به سایر مراکز تشخیصی-درمانی طبق دستور پزشک معالج	۸۰۰,۰۰۰	۸۰۰,۰۰۰	۸۰۰,۰۰۰	۸۰۰,۰۰۰
۹	هزینه‌های آمبولانس خارج از شهر و سایر فوریت‌های پزشکی مشروط به بستری شدن بیمه شده در مراکز درمانی و با نقل و انتقال بیمار به سایر مراکز تشخیصی-درمانی طبق دستور پزشک معالج	۱۳,۰۰۰,۰۰۰	۱۳,۰۰۰,۰۰۰	۱۳,۰۰۰,۰۰۰	۱۳,۰۰۰,۰۰۰

بیمه اعتباری فروش اقساطی

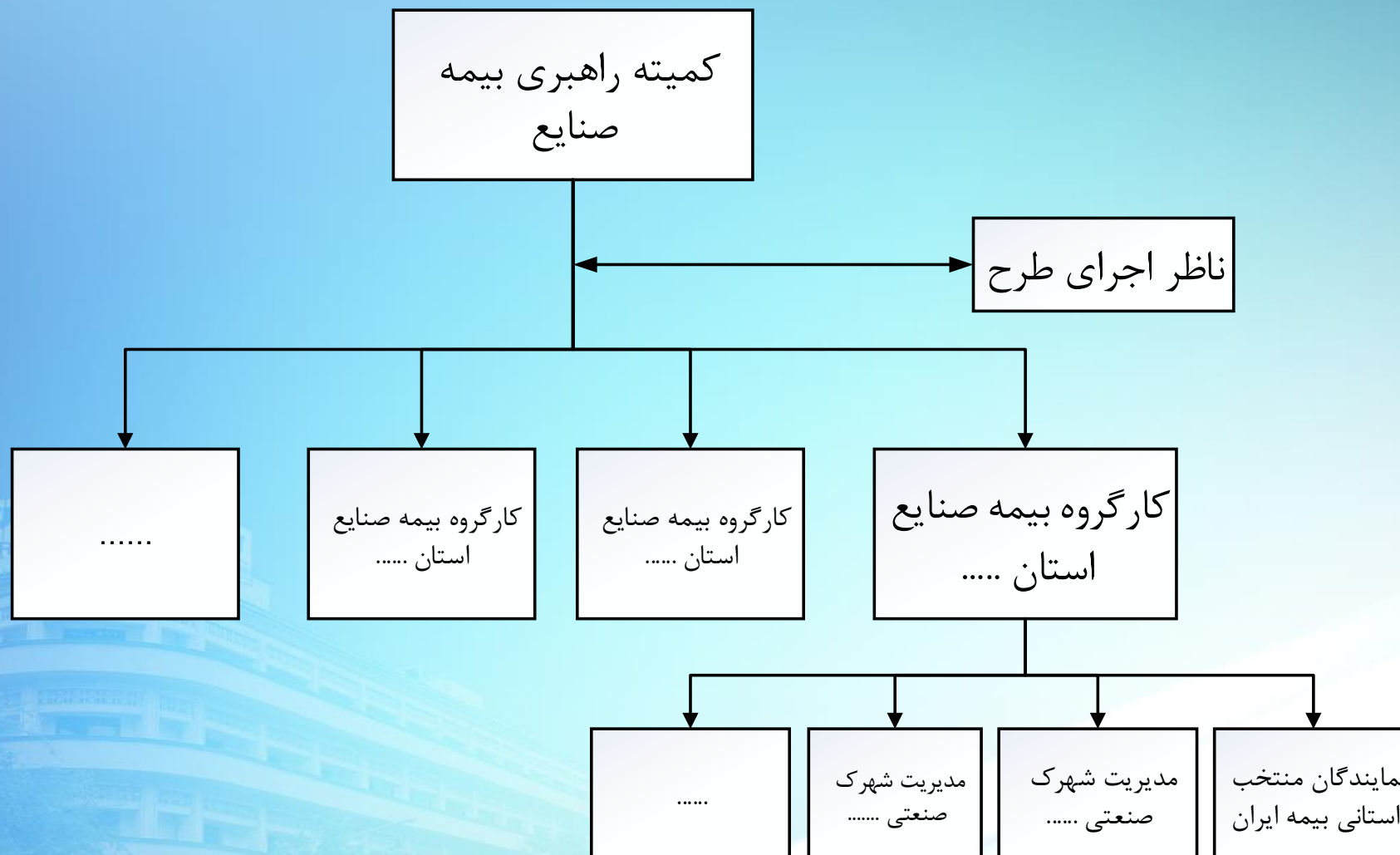


در این نوع بیمه نامه، مطالبات شرکت‌هایی که کالا و محصول خود را به صورت اقساطی به فروش می‌رسانند در برابر خطر عدم وصول مطالبات تحت پوشش بیمه‌ای قرار می‌گیرد.

- حفظ داراییهای اعتبار دهنده (تولید کننده) در مقابل خریداران بد حساب
- جلوگیری از بلوکه شدن بخشی از سرمایه در گردش (تولید کننده) به مثابه ذخیره حساب‌های مشکوک‌الوصول
- اطمینان از سود حاصل از فعالیت



سازمان اجرا





کمیته راهبری بیمه صنایع

وظایف این کارگروه به شرح ذیل می باشد:

✓ بررسی گزارش ماهانه از وضعیت بیمه شهرک های صنعتی مشتمل بر تعداد صادره ، خسارتها و

✓ بررسی مشکلات موجود در ارائه خدمات و تصمیم گیری لازم

✓ ابلاغ دستورالعمل ها و تغییرات موجود در طرح به مدیران استان ها

این کمیته که وظیفه نظارت بر کل فرآیند و میزان پیشرفت و موفقیت طرح را بر عهده دارد، در ابتدای هر ماه تشکیل خواهد داد. اعضای ثابت این کارگروه به شرح ذیل می باشند :

- نماینده رسمی بیمه ایران در تفاهمنامه فی مابین
- نماینده رسمی سازمان صنایع کوچک و شهرکهای صنعتی در تفاهمنامه فی مابین
- مدیر پروژه بیمه ایران
- مدیر پروژه سازمان صنایع کوچک و شهرکهای صنعتی
- نماینده ناظر و هماهنگ کننده اجرای طرح

نماینده ناظر اجرای طرح



نماینده ناظر و هماهنگ کننده اجرای طرح ، "نماینده گی بیمه ای احمدزاده به کد ۲۰۳۱۵ " می باشد که وظایف زیر را بر عهده خواهد داشت:

- انتخاب و معرفی نمایندگان برگزیده هر استان
- هماهنگ کننده امور بیمه ای در سراسر کشور
- نظارت بر حسن انجام عملیات بیمه ای توسط سایر نمایندگان
- دریافت شکایات و انتقادات واحدهای صنعتی
- پیگیری رفع مشکلات موجود
- ارائه گزارش در مورد مشکلات و موانع اجرای طرح به کمیته راهبری بیمه صنایع کوچک
- ارائه گزارش ماهانه در مورد وضعیت پیشرفت و موفقیت طرح به کمیته راهبری بیمه صنایع کوچک

کارگروه بیمه صنایع استان

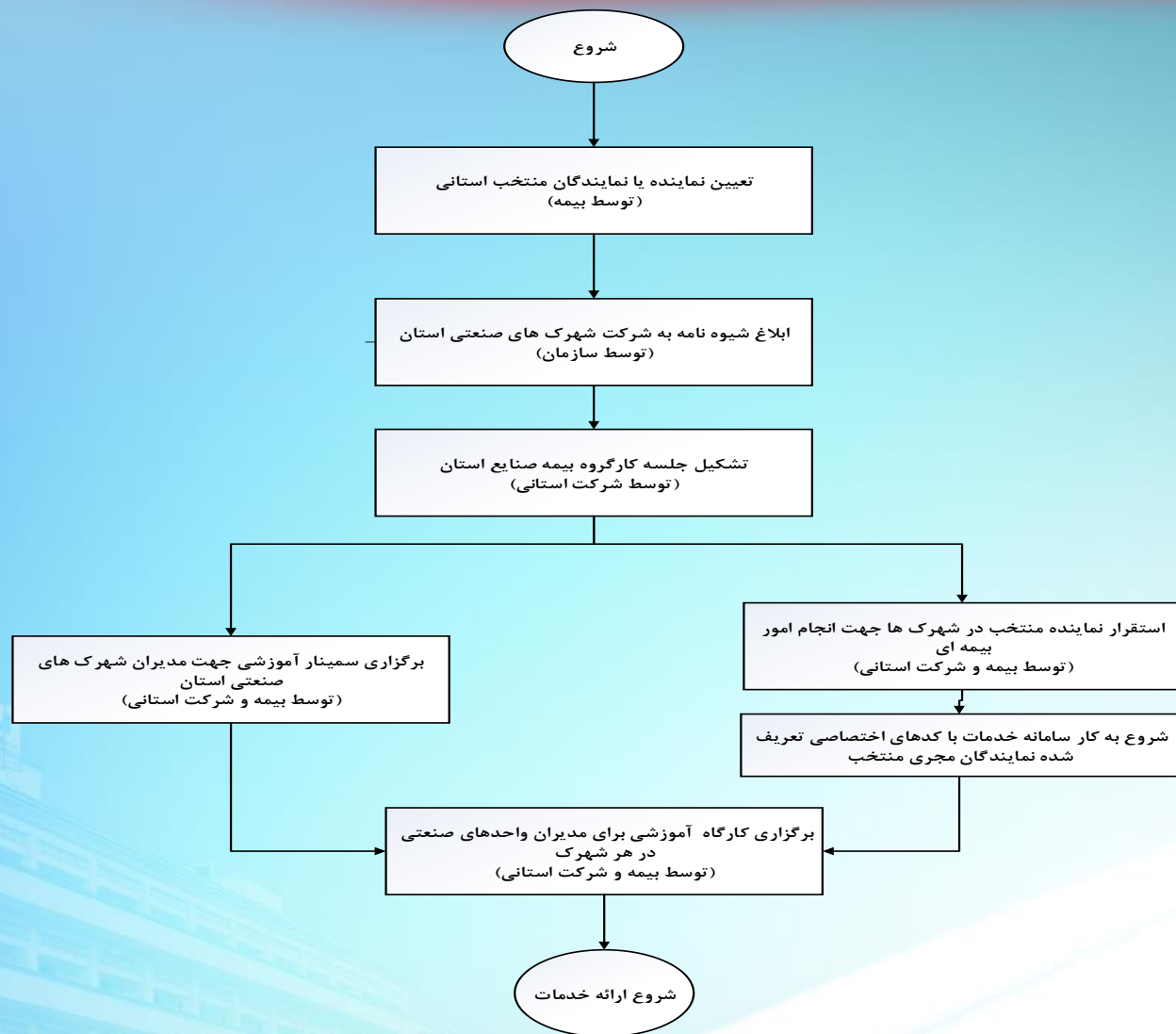


این کارگروه که به منظور انجام هماهنگی های لازم برای شهرک ها در هر استان تشکیل می شود شامل اعضای ذیل خواهد بود:

- مدیر دفتر استانی بیمه ایران
- معاون صنایع کوچک شرکت شهرکهای صنعتی استان
- نماینده یا نمایندگان بیمه ای منتخب استان
- مدیران شهرک های صنعتی
- نمایندگان طرفین از کمیته راهبری (برای اولین جلسه و سایر جلسات در صورت لزوم)



فرآیند اجرا





استقرار نماینده منتخب در شهرک ها

پس از ابلاغ شیوه نامه و اعلام نماینده منتخب استانی، در اولین جلسه کارگروه بیمه صنایع کوچک استان هماهنگی لازم ذیل به منظور استقرار نماینده منتخب بیمه در شهرک های صنعتی انجام گیرد.

- اختصاص یک فضای اداری به نماینده بیمه که با امکان فعالیت ۲ نفر در محل ساختمان مرکزی شهرک صنعتی مربوطه. (مرکز خدمات فناوری کسب و کار و غیره)
- نصب بنر تبلیغاتی بر اساس ضوابط اعلام شده توسط کمیته راهبری بیمه صنایع کوچک در ورودی کلیه شهرکها و نواحی صنعتی





برگزاری سمینار آموزشی برای پرسنل شهرک صنعتی استان

همزمان با استقرار نماینده بیمه در شهرک های صنعتی استان، یک سمینار آموزشی به منظور آموزش بسته های بیمه ای ارائه شده می بایست برگزار می گردد. در این سمینار آموزشی بسته برای کارگروه بیمه صنایع استان، پرسنل معاونت صنایع کوچک شرکت استانی، مدیران شهرک های صنعتی و شرکت های عمران خدمات شهرک صنعتی ارائه می شود. اهم آموزش های داده شده به شرح ذیل خواهد بود:

- تشریح مزیت های کسب شده به وسیله بیمه صنایع
- ارائه اطلاعات در مورد بسته های بیمه ای ارائه شده توسط بیمه ایران
- آموزش فرآیند صدور و دریافت خسارت واحدهای صنعتی
- آموزش نحوه اعلام مشکلات و پیشنهادات در جهت بهبود فرآیند ارائه خدمات

فراهم نمودن فضای لازم و تجهیزات مربوطه برای برگزاری سمینار آموزشی بر عهده شرکت شهرک های صنعتی استان می باشد و بیمه ایران متعهد می باشد که بر حسب نیاز، نیروی انسانی جهت آموزش مربوطه اختصاص دهد. همچنین بیمه ایران می بایست جزوات و مطالب آموزشی به منظور تسهیل آموزش داده شده در این سمینار ارائه نماید.



کارگاه آموزشی برای مدیران واحدهای صنعتی در هر شهرک

پس از آموزش پرسنل معاونت صنایع کوچک شرکت شهرکهای صنعتی استان و همچنین استقرار نماینده بیمه در هر شهرک، مدیر و یا مدیرعامل شرکت خدماتی هر شهرک می بایست نسبت به برگزاری کارگاه آموزشی به منظور ارائه اطلاعات کامل برای بسته های بیمه ای ارائه شده برگزار نماید. در این کارگاه می بایست مدیران و یا نمایندگان هر واحد صنعتی حضور به هم رسانند. تهیه مکان کارگاه بر عهده شهرک مربوطه می باشد و آموزش توسط نماینده بیمه ایران انجام خواهد گرفت. نماینده بیمه ایران متعهد است که نسبت به چاپ بروشورهای راهنمای بسته های بیمه ای اقدامات لازم را انجام دهد.

دستور جلسه اولین جلسه کارگروه بیمه صنایع استان



- معرفی نمایندگان برگزیده استانی
- برنامه ریزی استقرار نمایندگان منتخب استانی در شهرک ها
- برنامه ریزی برگزاری سمینار آموزشی پرسنل صنایع کوچک





با تشکر از توجه شما

